



Harku Vallavalitsus
harku@harku.ee
Kallaste tn 12
76901, Harju maakond, Harku vald,
Tabasalu alevik

Teie 05.02.2026 nr 533346

Meie 26.02.2026 nr 7.1-2/26/2089-2

Keila metskond 10 kinnistu ehitusloa eelnõu kooskõlastamata jätmine

Olete esitanud Transpordiametile kooskõlastamiseks Harju maakonna Harku valla Rannamõisa küla Keila metskond 10 kinnistu ehitusloa eelnõu (menetlus nr 533346).

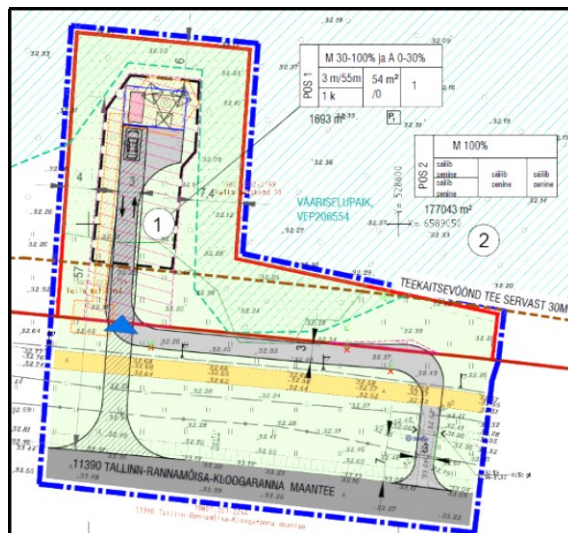
Kinnistu (katastritunnus 19801:002:0199) asub riigitee nr 11390 Tallinna-Rannamõisa-Kloogaranna tee km 8,99-9,42 kaitsevööndis.

Ehitusloa antakse mobiilsidemast (EHR kood 221500679) ehitamiseks. Ehitusloa aluseks on MitiProjekt OÜ koostatud „Elektroonilise side võrgu rajatis. Põhiprojekt. Töö nr 00922“ (edaspidi *projekt*).

Alal kehtib Harju Vallavalitsuse 01.04.2025 korraldusega nr 148 kehtestatud „Rannamõisa külas Keila metskond 10 maaüksuse osa detailplaneering“ (ConArte OÜ; töö nr DP-2023/362; edaspidi *planeering*).

Võttes arvesse oluliste puuduste esinemist projektis ning ehitusseadustiku (edaspidi *EhS*) § 70 lg 2 ja lg 3 ja § 99 lg 3 ja lähtudes kliimaministri 17.11.2023 määrusest nr 71 „Tee projekteerimise normid“ (edaspidi *normid*), **jätame ehitusloa kooskõlastamata** järgmistel põhjustel.

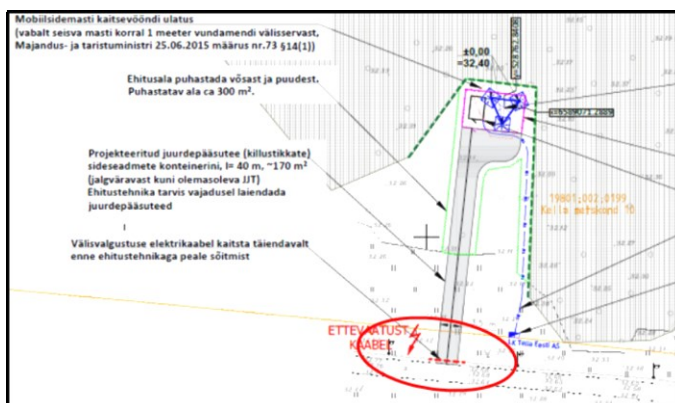
1. Oleme kooskõlastanud nimetatud planeeringu 18.03.2024 kirjaga nr 7.2-2/24/2875-2 ning nimetatud kirja p 1-3 seadnud tingimused, millega tuleb planeeringu elluviimisel arvestada (vt *joonis I*).
 - *Ehitamise ajaks rajada ajutine tehniline ristumiskoht, mis tuleb peale ehitusperioodi likvideerida. Esitada taotlus ajutise ristumiskoha rajamise lepingu sõlmimiseks maantee@transpordiamet.ee.*
 - *Alalise juurdepääsuna kavandada olemasoleva jalgratta- ja jalgte ühendustee riigiteelt km 9,263 ümberehitus. Ristumiskoht peab olema välja ehitatud ja Transpordiametile üle antud enne mastile kasutusloa väljastamist (tee parameetrid täpsustada).*
 - *Arvestada, et peale välja ehitamise perioodi tuleb tee tõkestada tõkkepuuga. Tõkkepuu peab võimaldama kergliiklejatel pääsu kergliiklusteele.*



Joonis 1. Väljavõtte planeeringu põhijoonisest

Kehtiva planeeringu seletuskirja p 6.5 Tänavate maa-alade, liiklus- ja parkimiskorraldus ja p 9 Planeeringu elluviimise tegevuskava on arvestatud nimetatud kirjas seatud tingimustega.

Ehitusloa eelnõu aluseks oleva projekti asendiplaanilt nähtub, et juurdepääs projekteeritavale mobiilsidemastile on kavandatud olemasolevalt Tallinn-Rannamõisa-Kloogaranna kergliiklusteel nr 1980451 (vt joonis 2).



Joonis 2. Väljavõtte projekti asendiplaanist

Selgitame, et esitatud projektlahendus on vastuolus kehtiva planeeringu lahendusega, mistõttu me ei nõustu nimetatud kergliiklustee kasutamisega mobiilsidemasti ehitamiseks.

2. Uute ristmike kavandamisel on Transpordiametil kohustus lähtuda kehtivatest normidest (kliimaministri 17.11.2023 määrusest nr 71 „Tee projekteerimise normid“), kus liiklussagedus on otseselt seotud ristmike minimaalsete vahekaugustega.

Selgitame, et riigitee on kõrvalmaantee, mille aasta keskmine ööpäevane liiklusliiklussagedus on 2024. aasta seisuga 10 535 autot. Normide lisa 1 tabel 17 kohaselt peab olema tagatud nõuetele vastav ristmike vähim omavaheline vahekaugus 100 m arvestades liiklussagedust (tingimusel, et liituv tee liiklussagedus on kuni 20 sõidukit ööpäevas).

Varem kehtinud majandus- ja taristuministri 5. augusti 2015. a määruse nr 106 „Tee projekteerimise normid“ lisa kohaselt oli mahasõitude vähim omavaheline kaugus nõutud 150 meetrit.

Kavandatava ristumiskoha sihtotstarve on mobiilsidemasti tehniline hooldus, millega kaasnev liiklussagedus on marginaalne (2-5 autot/aastas) ega mõjuta riigitee liiklusohutust.

Arvestades menetluse käigus muutunud asjaolusid (õigusaktide muutmine) ja kavandatava ristumiskoha sihtotstarvet saame leevendada varasemalt planeeringule seatud tingimusi ning lubada projekteeritavale mobiilsidemastile kavandada alaline juurdepääs planeeringu põhijoonisel näidatud ajutise (ehitusaegse) juurdepääsu asukohas riigitee km 9,30.

Selline lahendus koormab vähem riigitee alust maad, vähendab uute konfliktpunktide tekkimist ning tagab ka olemasoleva kergliiklustee kasutajate turvalisuse.

3. EhS § 8 järgi peab ehitise, ehitamine ja ehitise kasutamine ning ehitamisega seonduv muu tegevus olema ohutu. Ehitusloa aluseks oleva mobiilsidemasti projekteerimine on vahetult seotud ristumiskoha projekteerimisega. Ristumiskoha ehitamine/ümberehitamine on otseselt vajalik projektlahenduse elluviimiseks, sh ka ehitamise ajal transpordi ohutuks juurdepääsuks riigiteedelt ehitusalale.

Riigitee alusele maale ulatuv ristumiskoht kuulub riigitee koosseisu, mille osas omaniku ülesandeid täidab Transpordiamet. Seetõttu on ristumiskoha rajamine Transpordiameti haldusmenetlus ning kohalikul omavalitsusel puudub pädevus väljastada ehitusluba riigitee ristumiskoha ehitamiseks.

Kuna kinnistul puudub tänasel päeval ehitustegevuseks sobilik juurdepääs, siis on mobiilsidemasti ehitusloa saamise minimaalseks eelduseks, et meiega on sõlmitud ristumiskoha ehitamise leping ristumiskoha põhiprojekti alusel. Nii saame kooskõlastada mobiilsidemasti ehitusloa veendumusega, et ristumiskoha ja teiste krundile projekteeritud ehitiste asukohad ja tehnilised lahendused on kooskõlas ja elluviidavad ning huvitatud isik on teadlik oma kohustustest riigitee ümberehitamisel.

Palume enne ehitusloa eelnõu korduvaks kooskõlastamiseks esitamist koostada ristumiskoha ehitamise projekt vastavalt **lisa 1** nõuetele ning esitada see meile kooskõlastamiseks ja lepingu sõlmimiseks maantee@transpordiamet.ee.

4. Ehitusloa aluseks oleva projekti asendiplaanile kanda korrektne riigitee ristumiskoha lahendus, määratleda riigitee ristumiskoha ehitamise töömahu piirid ning lisada asendiplaanile ja projekti seletuskirja sobivasse kohta viide riigitee ristumiskoha projektile ning riigitee ristumiskoha ehitamise lepingule.
5. Projekti seletuskirja sobivasse ossa lisada nõue, et mobiilsidemasti täiskõrguse saavutamisel tuleb sellest Transpordiametit esimesel võimalusel informeerida, seejärel masti asukoht ja tipu kõrgus üle mõõta ning mõõtmistulemused Transpordiameti lennundusteenistusele edastada.
6. Projekti asendiplaanile kanda ja seletuskirjas tuua välja EhS § 71 kohane tee kaitsevöönd. Riigitee kaitsevööndi laius mõlemal pool äärmise sõiduraja välimisest servast on 30 meetrit.
7. Projekti seletuskirja sobivasse ossa lisada nõue, et riigitee kaitsevööndis on keelatud EhS § 70 lg 2 ja § 72 lg 1 nimetatud tegevused, sh on keelatud ehitada ehitusloakohustuslikku teist ehitist. Riigitee kaitsevööndis kehtivatest piirangutest võib kõrvale kalduda Transpordiameti nõusolekul vastavalt EhS § 70 lg 3.
8. Projektis kasutada riikliku teeregistri (<http://teeregister.riik.ee>) põhiseid teede numbreid ja nimetusi „Tallinn-Rannamõisa-Kloogaranna“ asendada „11390 Tallinna-Rannamõisa-Kloogaranna tee“.
9. Projekti seletuskirja lisada nõue, et Transpordiamet ei võta kohustusi projektiga seotud rajatiste väljaehitamiseks.

Lugupidamisega

(allkirjastatud digitaalselt)

Marek Lind

juhataja

planeerimise osakonna kooskõlastuste üksus

Lisa:

- Lisa 1. Ristumiskoha ehitamise nõuded
- Lisa 2. SK100_DP_SK_KeilaMetskond10D
- Lisa 3. JN100_DP_PJ_KeilaMetskond10
- Lisa 4. 00922_PP_AA-3-01_Seletus
- Lisa 5. 00922_PP_EN-4-01_Asendiplaan

Jana Prost

5792 4753, Jana.Prost@transpordiamet.ee